

Bijlage 1: Samenvatting beleid A12 zone

Tot 2040 zijn nog 80.000 nieuwe arbeidsplaatsen, 4.000 hectare natuur en recreatie en 125.000 nieuwe woningen nodig in de regio Utrecht. Dit is een grote opgave. De afgelopen jaren is veel onderzoek hiernaar verricht en vertaald in visie. Veel van deze visies zien de A12 zone als geschikt gebied om een deel van de opgave op te vangen. Een belangrijke voorwaarde is dat het gebied goed bereikbaar is, er genoeg mogelijkheden zijn voor fiets en openbaar vervoer en dat het een gezond stedelijk gebied wordt met voldoende groen. Het Utrechtse deelgebied Westraven -in het hart van het gebied- wordt als kansrijk knooppunt gezien waar veel functies samen kunnen komen.

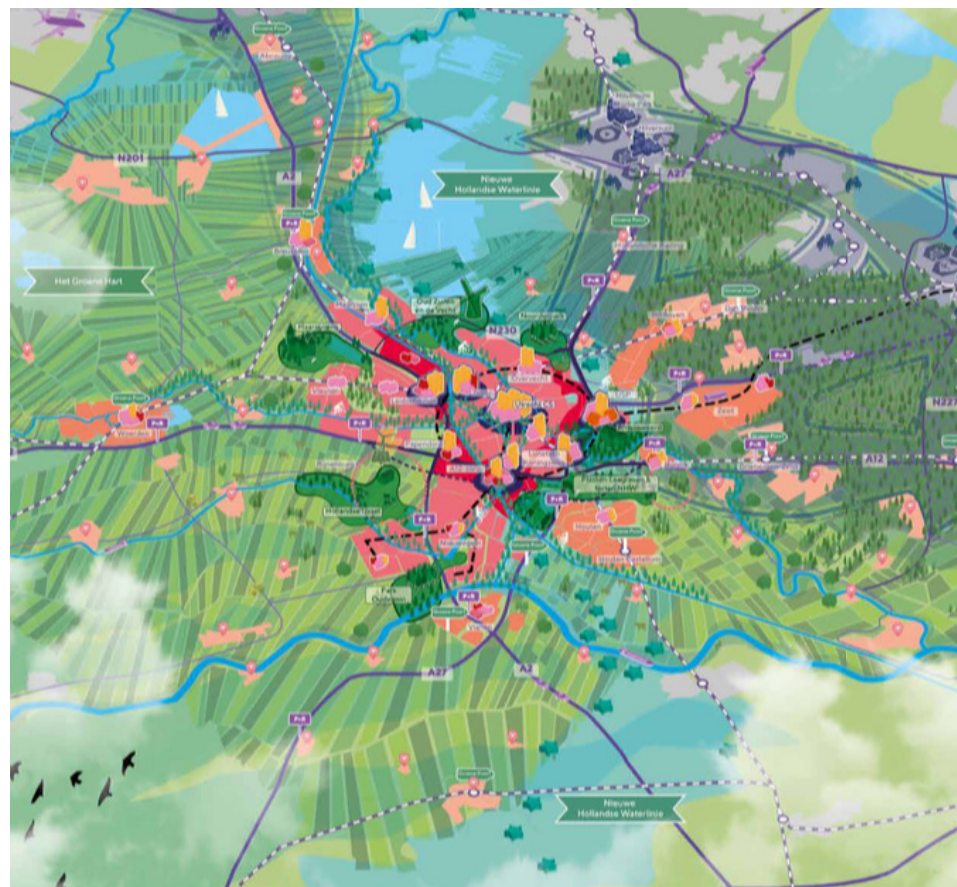
1. Utrecht Nabij - [Link naar document](#)

In de visie Utrecht Nabij van U Ned (samenwerking Rijk en de regio) wordt dit onderschreven. Utrecht Nabij gaat uit van nabijheid; wat betekent dat voorzieningen als werk, onderwijs en winkels vanuit huis goed bereikbaar zijn te voet, per fiets of met openbaar vervoer. Het uitgangspunt is om nabij bestaande knopen te bouwen. Dit zijn plekken waar veel verbindingen samenkomen en waar (bijvoorbeeld) al een treinstation ligt. Daarnaast wordt - om reisbewegingen te beperken en het wegennet te ontlasten - ingezet op een transitie van auto naar openbaar vervoer en fiets. Zo ontstaat een goed verbonden netwerk van wandel- en fietsroutes en neemt de automobilititeit in de regio minder hard toe.

Utrecht Nabij gaat over het gebied de Grote U: een U-vormig gebied rondom de binnenstad van Utrecht (van Lage Weide via de A12 zone tot Overvecht). In de Grote U liggen drie belangrijke knooppunten die de regio goed met de rest van Nederland verbinden:

1. Lunetten Koningsweg – USP
2. De A12 zone
3. Leidsche Rijn – Zuilen

Deze gebieden liggen aan de rand van de stad en op logische plekken om onderling te verbinden met openbaar vervoer. Dit concept wordt het Wiel met Spaken genoemd. Het Wiel vormt een hoogwaardige openbaar vervoer verbinding in de ring rondom Utrecht. Zo hoeven veel reizigers niet langer via Utrecht Centraal te reizen en ontstaan er snelle verbindingen tussen de knopen. De spaken van het wiel verbinden Utrecht Centraal met de belangrijke knooppunten zoals Papendorp en de A12 zone. De knooppunten zijn -naast hun ligging- waardevol omdat ze ontwikkelruimte bieden voor nieuwe voorzieningen, woningen en andere functies.



Afbeelding: Visiekaart Utrecht Nabij (2020)

Rijk en regio onderzoeken onderzoeken in U Ned verband samen wat nodig is om deze gebieden te ontwikkelen op bereikbare plekken; met zowel groen als voorzieningen in de buurt. In deze gebiedsonderzoeken worden de voorwaarden, investeringen en doorlooptijd in beeld gebracht om de nieuwe woon- en werkgebieden goed bereikbaar te maken. Eind 2022 maken rijk en regio (financiële) afspraken op hoofdlijnen over het vervolg.

2. Omgevingsvisie Provincie Utrecht - [Link naar document](#)

De omgevingsvisie van de Provincie belicht de A12 zone als 'prioritaire locatie voor grootschalige integrale ontwikkeling wonen en werken rondom knooppunt' en koppelt daar zes ambities aan.

- De A12 zone levert een substantiële bijdrage aan de regionale woningbehoefte;
- De A12 zone levert een substantiële bijdrage aan voldoende en kwalitatieve werkgelegenheid;
- De A12 zone draagt bij aan het bereikbaar houden van stad, regio en land;
- De A12 zone versterkt de aanwezige landschappelijke waarden en cultuurhistorie en biedt ruimte voor sport en recreatie;
- De A12 zone is klimaatadaptief en energieneutraal;
- De A12 zone bouwt aan een gezonde stad met een adequaat voorzieningenniveau.

3. Integraal Ruimtelijk Perspectief - [Link naar document](#)

De regiogemeenten hebben een gezamenlijke ruimtelijke visie vastgelegd in het Integraal Ruimtelijk Perspectief (IRP). Deze visie voor 2040 is vastgesteld door alle gemeenteraden van de U10 (een samenwerking van 16 gemeenten in de regio Utrecht); waar Nieuwegein onderdeel van uitmaakt. Het IRP schetst een toekomst van een goed bereikbare regio met genoeg woningen en werkplekken, voldoende groen en een duurzame energievoorziening. Het is belangrijk dat deze functies allemaal goed op elkaar aansluiten; waarbij gezondheid en leefbaarheid centraal staan. Wonen, werken en voorzieningen worden gesitueerd rondom knooppunten die goed bereikbaar worden gemaakt per fiets en openbaar vervoer. Daarbij wordt uitgegaan van de ambitie om een

snelle tramverbinding tussen Utrecht en Nieuwegein (spaak) te realiseren en snelle HOV-verbindingen op de belangrijkste tangenten (wiel); onder meer met een nieuw station Lunetten Koningsweg en het Utrecht Science Park. De A12 zone wordt gezien als één van de belangrijke gebieden waar een nieuw en levendig stadsdeel kan ontstaan.



Afbeelding: Visiekaart Integraal Ruimtelijk Perspectief U10 (2021)

4. Omgevingsvisie Gemeente Nieuwegein - [Link naar document](#)

De gemeenteraad van Nieuwegein heeft haar omgevingsvisie Nieuwegein verstedelijkt en vergroent in 2021 vastgesteld. In de omgevingsvisie wordt een toekomstbeeld van 2040 geschetst, waarin de A12 zone voor nieuwe stedelijkheid en diversiteit zorgt. Er ontstaat een gebied waar woningen en werkplekken zich met elkaar mengen en openbare ruimte van uitstekende kwaliteit is. De A12 zone is een bereikbare plek met fiets en OV en vervult een belangrijke rol in het vervoersnetwerk. In de omgevingsvisie is een aantal uitgangspunten voor de A12 zone geformuleerd. De A12 zone draagt bij aan:

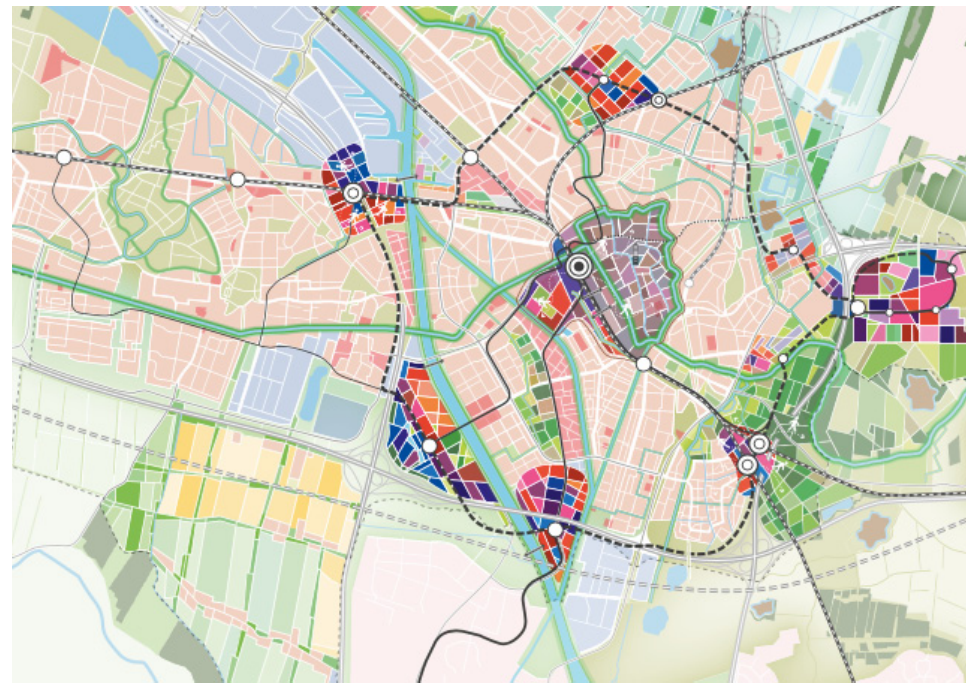
- aanvullende woon- en/of woonwerkmilieus ten opzichte van het bestaande Nieuwegeinse aanbod
- een verbetering van de bereikbaarheid van Nieuwegein;
- een verbetering van het parklandschap Nieuwe Hollandse Waterlinie;
- gezond en duurzaam stedelijk leven.



Afbeelding: Visiekaart omgevingsvisie Nieuwegein (2021)

5. Ruimtelijke Strategie Utrecht 2040 - [Link naar document](#)

De gemeente Utrecht heeft een visie vastgelegd in haar Ruimtelijke Strategie Utrecht 2040. Deze visie stelt voorop dat winkels, werk en andere voorzieningen binnen 10 minuten te bereiken moeten zijn. Er worden nieuwe knooppunten rond de binnenstad van Utrecht gecreëerd. Knooppunten waar winkels, kantoren en woningen gebouwd kunnen worden. De nieuwe knooppunten zijn Leidsche Rijn Centrum, De A12 zone (Papendorp, Westraven) Lunetten-Koningsweg, Overvecht en Utrecht Science Park. In juni 2022 is het coalitieakkoord van Utrecht voor de periode tot 2026 gepresenteerd. De ruimtelijke strategie blijft de komende periode de leidraad. De ontwikkeling van Rijnenburg wordt hieraan toegevoegd; met als uitgangspunt dat het de ontwikkeling van de Merwedekanaalzone, Papendorp, A12 zone en Lunetten-Koningsweg niet mag schaden.



Afbeelding: Visiekaart Ruimtelijke Strategie Utrecht 2040 (2021)